

# Rapport sur la noyade au Canada

Édition 2019

Élaboré par le Centre canadien de recherche  
sur la noyade pour la Société de sauvetage



SOCIÉTÉ DE SAUVETAGE<sup>MD</sup>

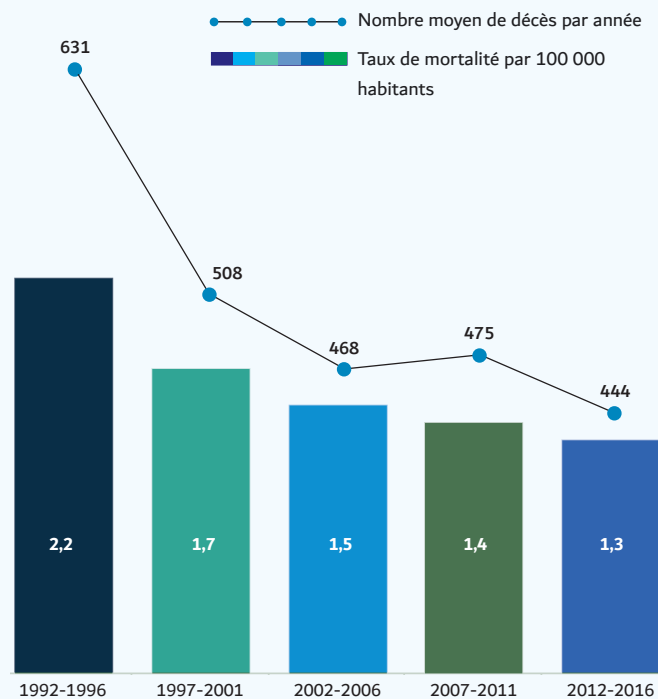
*Les experts en surveillance aquatique*

## La tendance à la baisse à

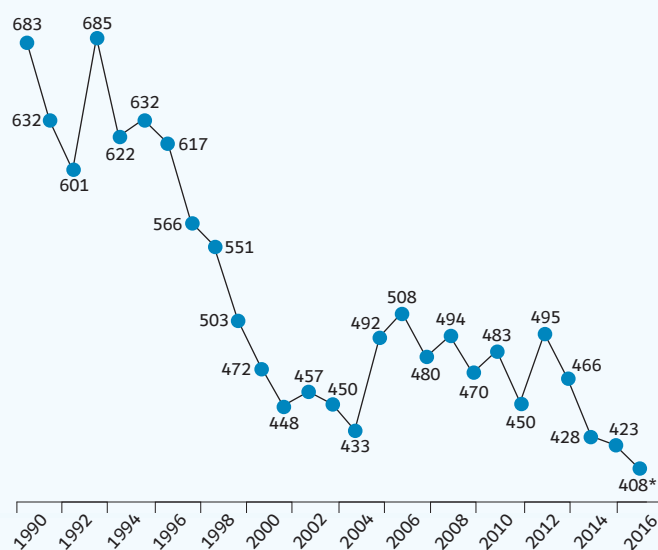
long terme du nombre de noyades au Canada s'est poursuivie en 2016. Selon les plus récentes données provenant des bureaux des coroners en chef et des médecins légistes, il y a eu 408 décès non intentionnels par noyade en 2016; ce qui correspond au nombre le plus bas rapporté au cours des 25 dernières années. Il y a lieu de noter que les renseignements complets pour 2016 en Colombie-Britannique n'étaient pas disponibles au moment de la collecte de données.

La moyenne annuelle des décès liés à l'eau est de 444 pour les années 2012 à 2016, ce qui représente une diminution par rapport à la période de 2007 à 2011, dont la moyenne était de 475. La moyenne des décès par noyade a diminué au cours des 25 dernières années, passant de 2,2 par 100 000 habitants au début des années 1990, à 1,3 selon les plus récentes données (2012 à 2016). Malgré un tel progrès à long terme, un nombre encore trop élevé de décès évitables liés à l'eau continue de se produire au Canada : un total de 2 220 personnes ont perdu la vie dans les eaux canadiennes entre 2012 et 2016.

Variation du nombre de décès non intentionnels liés à l'eau et du taux de mortalité au Canada sur une période de 25 ans, soit de 1992 à 2016



Nombre de décès non intentionnels liés à l'eau au Canada, de 1990 à 2016



\* Données incomplètes puisque toutes les données pour la Colombie-Britannique n'étaient pas disponibles au moment de la collecte des données.



## Nombre de décès non intentionnels liés à l'eau à travers le Canada en 2017 et 2018

Les données officielles sur les noyades et les décès liés à l'eau ne sont pas encore disponibles pour 2017 et 2018. Les données préliminaires provenant des médias et de l'Internet indiquent qu'au moins 283 noyades se sont produites en 2017 et au moins 286 en 2018.

Décès non intentionnels liés à l'eau par province/territoire, 2017 et 2018

Province/territoire	2017	2018
Alberta	31	12
Colombie-Britannique	50	58
Manitoba	12	16
Nouveau-Brunswick	1	4
Terre-Neuve-et-Labrador	6	11
Nouvelle-Écosse	9	18
Territoires-du-Nord-Ouest	1	3
Nunavut	3	1
Ontario	93	100
Île-du-Prince-Édouard	2	5
Québec	59	49
Saskatchewan	14	9
Yukon	2	0
<b>Total</b>	<b>283</b>	<b>286</b>



## QUI SONT LES PERSONNES QUI SE NOIENT?

### Groupe d'âge

Le plus haut taux de mortalité entre 2012 et 2016 a été encore une fois enregistré parmi les personnes âgées de 65 ans et plus (1,8 par 100 000). Les plus hauts taux suivants concernent les jeunes adultes de 20 à 34 ans (1,4 par 100 000) et les adultes de 50 à 64 ans (1,4 par 100 000). Les personnes de 55 à 59 ans ont connu le plus haut taux de noyades; chaque année, il survient en moyenne 40 décès par noyade parmi ce groupe d'âge. Comme par les années passées, le taux de noyades le plus bas (0,4 par 100 000) ainsi que le nombre (15 par année) ont été recensés parmi les enfants de 5 à 14 ans.

De 2012 à 2016, le nombre et le taux de noyades a diminué pour la plupart des groupes d'âge au Canada par rapport aux cinq années précédentes. Les seules exceptions ont été observées parmi les jeunes adultes et les adultes plus âgés. Le taux de noyades parmi les enfants de moins de 5 ans demeure semblable (1,0 par 100 000 habitants).

La seule augmentation a été observée chez les adultes de 65 ans et plus, passant de 1,7 par 100 000 pour 2007 à 2011 à 1,8 pour 2012 à 2016. La plus haute augmentation (+24 %) concerne le groupe d'âge de 70 à 79 ans.

### Sexe

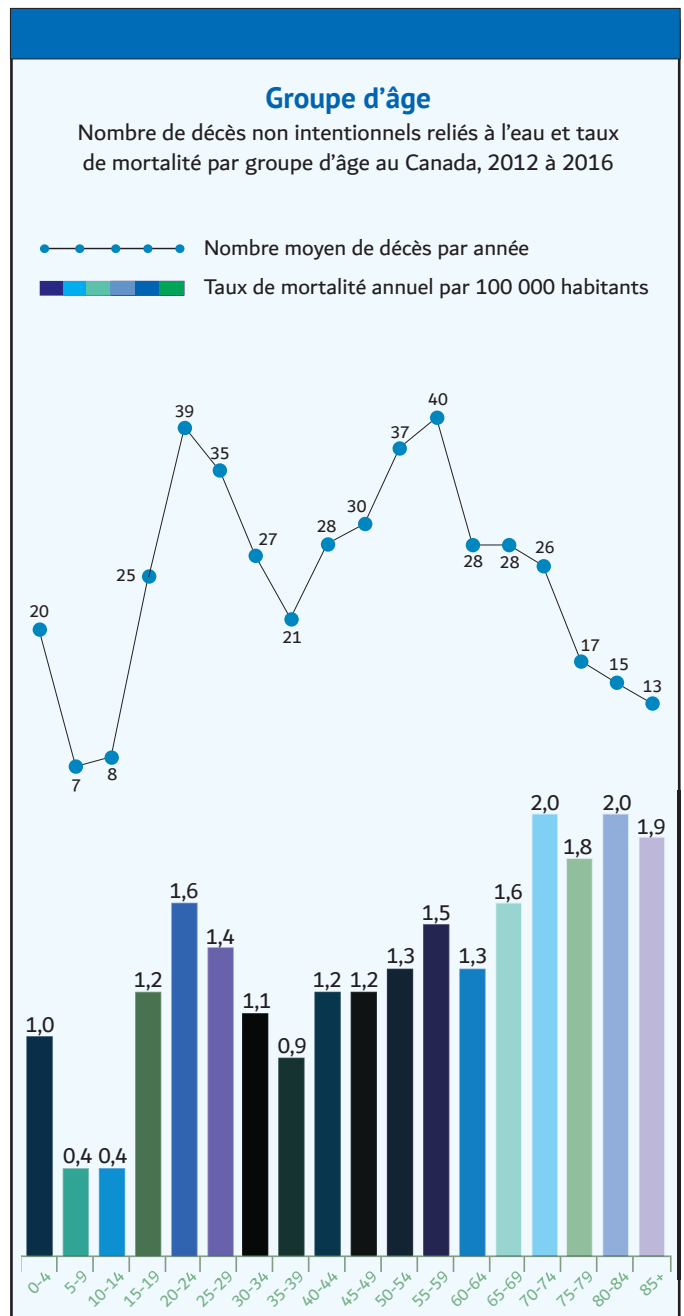
Comme démontré lors des années précédentes, de 2012 à 2016, les hommes ont un taux de noyades beaucoup plus élevé que les femmes. Une moyenne de 349 hommes sont victimes de noyade annuellement, ce qui représente 79 % de toutes les noyades et un taux de 2,0 par 100 000 habitants. Par comparaison, la moyenne chez les femmes est de 95 noyades par année (21 % des décès reliés à l'eau), soit un taux de 0,5 par 100 000 habitants.

### Origine ethnique

Les taux de noyades sont plus élevés parmi les peuples autochtones comparativement aux résidents canadiens qui ne sont pas autochtones. Entre 2012 et 2016, une moyenne de 46 victimes de noyade par année (soit 10 % de toutes les victimes de noyade)

étaient d'origine autochtone. Proportionnellement, environ 5 % de la population canadienne s'identifie comme étant d'origine autochtone.

Le Centre canadien de recherche sur la noyade poursuit des recherches sur le risque de noyade chez les nouveaux arrivants au Canada. Malheureusement, il est difficile d'obtenir des informations à ce sujet; le pays d'origine des victimes n'a pas pu être déterminé dans plus de la moitié des cas de noyade (55 %). Dans les cas où cette information était disponible, il a été établi que 115 victimes de noyade de 2012 à 2016 étaient nées à l'extérieur du Canada.





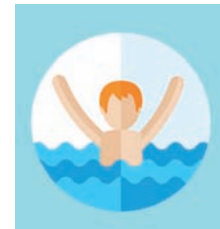
## Taux de noyades

**Personnes âgées** Le plus haut taux de noyades a été enregistré chez les 65 ans et plus.



**Personnes plus âgées** La plus haute augmentation concerne le groupe d'âge de 70 à 79 ans.

**Hommes** Environ 8 victimes de noyade sur 10 étaient des hommes.



## QUAND LES NOYADES SE PRODUISENT-ELLES?

Les décès par noyade se produisent tout au long de l'année, mais le plus grand nombre se déroulent au cours des mois les plus chauds. Environ les deux tiers (66 %) des décès

reliés à l'eau se sont produits entre les mois de mai et septembre pour la période 2012 à 2016. La grande majorité des incidents ont lieu au mois de juillet, en moyenne 83 décès annuellement (19 %).

Pour la même période, plus de la moitié (52 %) de ces décès se sont produits la fin de semaine (vendredi à dimanche). Chaque année, en moyenne, 90 noyades (20 %) se produisent les samedis.



## OÙ LES NOYADES ONT-ELLES LIEU?

### Plans d'eau

Comme lors des années précédentes, la majorité des décès par noyade au Canada se produisent dans des plans d'eau naturels (69 %). Entre 2012 et 2016, les lieux les plus fréquents où se produisent les décès reliés à l'eau sont les lacs et les étangs (34 %), puis les rivières et les ruisseaux (28 %). En moyenne, 276 personnes se noient dans un de ces types de plans d'eau chaque année. L'emplacement des incidents a varié selon la province : les provinces de l'Atlantique et les territoires ont connu une proportion encore plus haute de décès dans des plans d'eau naturels que Terre-Neuve-et-Labrador (94 %), l'Île-du-Prince-Édouard (100 %), la Nouvelle-Écosse (92 %), le Nouveau-Brunswick (90 %), les Territoires-du-Nord-Ouest (100 %), le Nunavut (100 %) et le Yukon (94 %).

De 2012 à 2016, les baignoires constituent encore un lieu courant de noyades (12 %). Une moyenne de 52 décès reliés à l'eau surviennent annuellement dans des baignoires. Le plus grand nombre se sont produites en Ontario (47 % de toutes les victimes dans des baignoires), suivi de l'Alberta (18 %), du Québec (16 %) et de la Colombie-Britannique (10 %).

Après les baignoires, l'environnement non naturel le plus courant où se produisent les noyades est les

piscines (9 %). La plupart de ces noyades se sont déroulées dans des piscines résidentielles (87 %), soit en moyenne 33 décès reliés à l'eau par année. Le plus grand nombre de décès dans des piscines a été enregistré en Ontario (17 par année), suivi du Québec (10 par année). Il est difficile d'obtenir des renseignements détaillés sur la présence d'une clôture et d'une porte pour les cas de noyade dans les piscines résidentielles. Lorsque de l'information est disponible, 39 % des piscines n'avaient pas de clôture ou en avaient une non conforme, et 74 % n'avaient pas de porte ou avaient une porte qui ne fermait pas automatiquement ou dont le loquet n'était pas sécuritaire.

Peu de noyades se déroulent dans des milieux supervisés par des surveillants-sauveteurs tels que des piscines publiques et des plages (moins de 1 %).

Les lieux où les décès reliés à l'eau se produisent le plus couramment varient selon le groupe d'âge. Les jeunes adultes et les adultes d'âge moyen se sont surtout noyés dans des plans d'eau naturels, tels les lacs et les rivières. Les jeunes enfants et les personnes âgées de 65 ans et plus sont vulnérables aux noyades dans les plans d'eau artificiels tels les baignoires et les piscines. Chez les personnes âgées, qui présentent le plus haut taux de décès parmi tous les groupes d'âge, les baignoires étaient le deuxième lieu de noyade le plus courant (après les lacs et les

### Plans d'eau

Moyenne du nombre de décès par année et pourcentage de décès non intentionnels reliés à l'eau au Canada de 2007 à 2016.

	2007-2011	2012-2016
Lac ou étang	182 (38 %)	153 (34 %)
Rivière/crique/ruisseau	134 (28 %)	123 (28 %)
Océan	46 (10 %)	33 (7 %)
Baignoire	42 (9 %)	52 (12 %)
Piscine résidentielle	28 (6 %)	33 (7 %)
Fossé/rigole	14 (3 %)	13 (3 %)
Spa/bain tourbillon	8 (2 %)	7 (2 %)
Piscine publique	3 (1 %)	5 (1 %)
Canal	3 (1 %)	1 (0 %)
Barrage	2 (0 %)	2 (0 %)
Étang de carrière	2 (0 %)	2 (0 %)
Fosse-réservoir/bassin de rétention	1 (0 %)	4 (1 %)
Autre/indéterminé	10 (2 %)	16 (4 %)

### Baignoires/piscines

Enfants et personnes âgées plus vulnérables



Lacs/rivières Adultes jeunes/d'âge moyen plus vulnérables

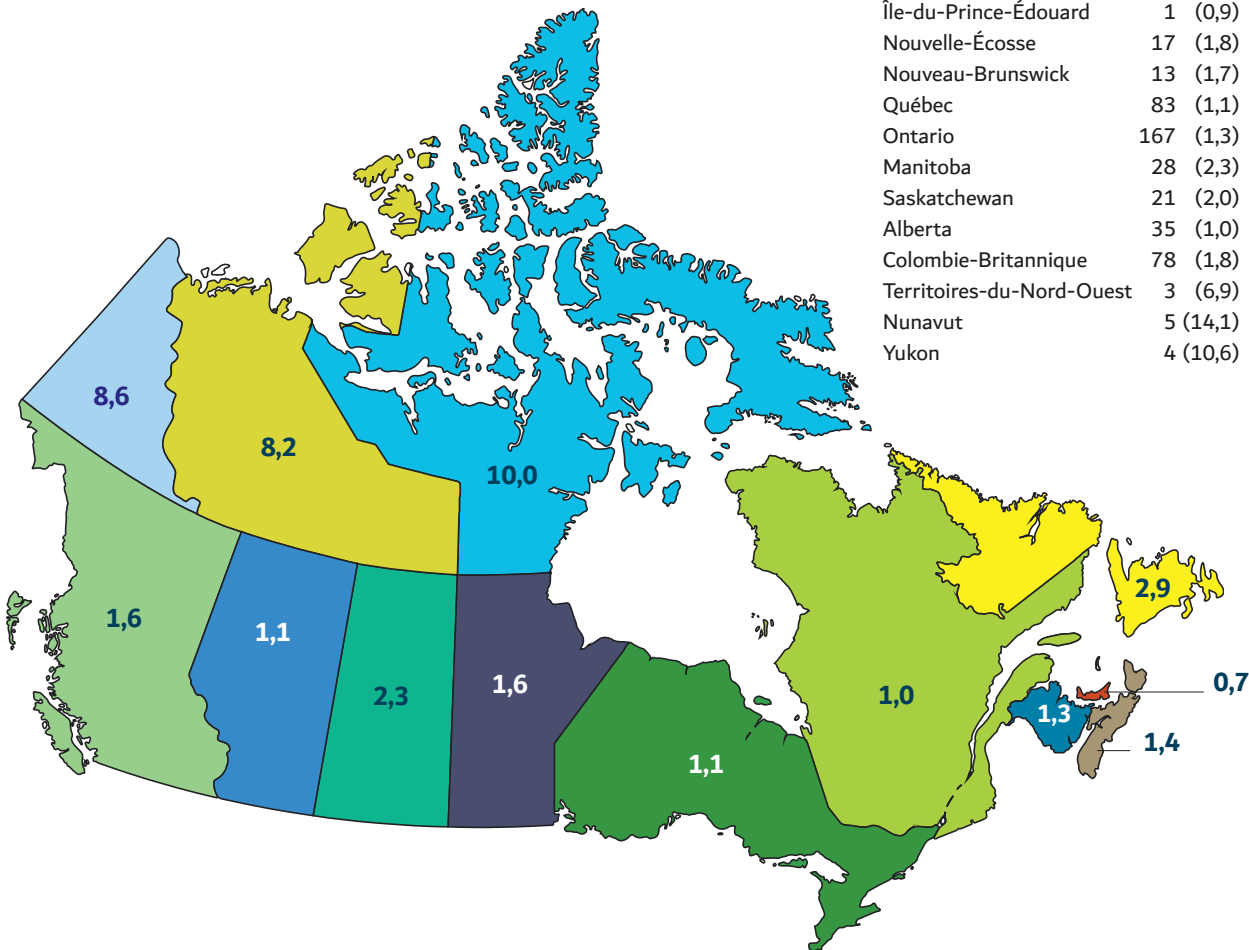


## Province et territoires

Changements dans les taux de décès par noyade par année par 100 000 habitants de 2012 à 2016

Nombre annuel moyen (taux par 100 000)

	2007-2011	2012-2016
Terre-Neuve-et-Labrador	22 (4,2)	15 (2,9)
Île-du-Prince-Édouard	1 (0,9)	1 (0,7)
Nouvelle-Écosse	17 (1,8)	13 (1,4)
Nouveau-Brunswick	13 (1,7)	10 (1,3)
Québec	83 (1,1)	78 (1,0)
Ontario	167 (1,3)	152 (1,1)
Manitoba	28 (2,3)	21 (1,6)
Saskatchewan	21 (2,0)	25 (2,3)
Alberta	35 (1,0)	44 (1,1)
Colombie-Britannique	78 (1,8)	74 (1,6)
Territoires-du-Nord-Ouest	3 (6,9)	4 (8,2)
Nunavut	5 (14,1)	4 (10,0)
Yukon	4 (10,6)	3 (8,6)



étangs). Entre 2012 et 2016, les personnes âgées se sont noyées plus souvent dans une baignoire (20 %) que dans une rivière (18 %).

### Provinces et territoires

Comme les années précédentes, les taux de noyades dans les territoires étaient plus élevés que partout ailleurs au Canada : Nunavut (10,0 par 100 000 habitants), Yukon (8,6 par 100 000) et Territoires-du-Nord-Ouest (8,2 par 100 000). Le deuxième taux le plus élevé se trouve à Terre-Neuve-et-Labrador (2,9 par 100 000), suivi de la Saskatchewan (2,3).

Suivant la tendance décroissante du nombre de décès liés à l'eau, le taux de mortalité a diminué dans 10 des 13 provinces et territoires entre 2012 et 2016. La plus importante réduction a été observée à Terre-Neuve-et-Labrador (-31 %), puis au Manitoba (-30 %) et au Nunavut (-29 %).

De légères augmentations du taux de noyades et de décès liés à l'eau ont été remarquées dans les Territoires-du-Nord-Ouest (+19 %), en Alberta (+10 %) et en Saskatchewan (+15 %).

### Milieus urbains comparativement aux milieux ruraux

Près de la moitié (44 %) des personnes décédées par noyade en milieu rural n'y vivaient pas. Un nombre disproportionnellement élevé de personnes se noient dans des milieux ruraux; moins de 20 % de la population vit en milieu rural alors que 35 % des décès par noyade s'y produisent. Les régions du Canada ayant la plus haute proportion de noyades en milieu rural étaient le Nunavut (94 %), la Saskatchewan (79 %), les Territoires-du-Nord-Ouest (67 %) et le Manitoba (63 %).



## À QUEL TYPE D'ACTIVITÉ S'ADONNAIENT CES PERSONNES?

### But de l'activité

De 2012 à 2016, la majorité des décès par noyade au Canada se sont produits lors d'activités récréatives. Chaque année, en moyenne 258 personnes se sont noyées (58 % du total des décès par noyade) lors d'activités récréatives dans l'eau, sur l'eau ou près de l'eau. Concordant avec les années précédentes, les activités récréatives les plus courantes étaient nager (31 %), marcher, courir ou jouer près de l'eau ou sur la glace (14 %), et naviguer en embarcation motorisée (10 %).



### But de l'activité

Moyenne du nombre de décès par année et pourcentage de décès non intentionnels reliés à l'eau au Canada

2007-2011 2012-2016



#### Activité récréative

288 (61 %)

258 (58 %)

#### Activité de la vie quotidienne

121 (25 %)

131 (29 %)



#### Activité professionnelle

25 (5 %)

18 (4 %)



#### Tentative de sauvetage

9 (2 %)

7 (2 %)



#### Indéterminé

32 (7 %)

30 (7 %)

Venaient ensuite les activités quotidiennes (29 %), seul type d'activité où le nombre de décès continue d'augmenter malgré la diminution du nombre global de décès par noyade. Entre 2012 et 2016, une moyenne de 131 personnes (29 %) se sont noyées chaque année lors d'activités quotidiennes (une hausse par rapport à la moyenne de 121 par année, soit 25 % des décès par noyade entre 2007 et 2011). La majorité de ces victimes étaient en train de prendre un bain (38 %) ou se déplaçaient en véhicule motorisé (28 %). La Saskatchewan (57 %), le Nunavut (50 %), et les Territoires-du-Nord-Ouest (39 %) ont connu un plus haut taux de noyades reliées aux activités quotidiennes que les autres provinces et territoires.

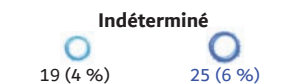
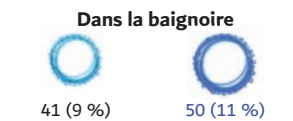
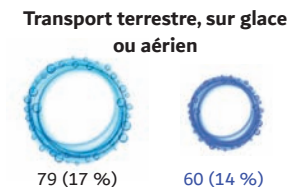
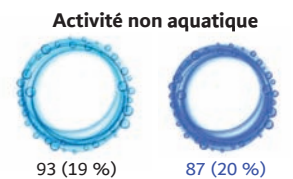
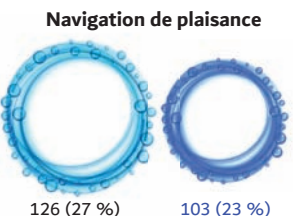
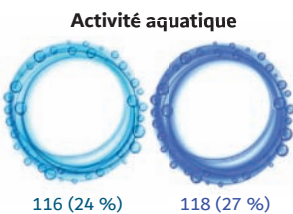
Moins de noyades surviennent lors d'activités professionnelles (4 %) ou lors de tentatives de sauvetage d'une personne en danger de noyade (2 %). La plus grande proportion de décès par noyade lors d'activités professionnelles a été observée au Nouveau-Brunswick (16 %), suivi par Terre-Neuve-et-Labrador (13 %). La pêche commerciale compte pour 72 % de ces noyades.



## Type d'activité

Moyenne du nombre de décès par année et pourcentage de décès non intentionnels liés à l'eau au Canada de 2007 à 2016

2007-2011 2012-2016



Bien que les décès par noyade lors des bains soient moins fréquents par rapport aux autres activités, le nombre et le taux de noyades mortelles continuent d'augmenter. La moyenne est de 50 personnes par année (11 %) par rapport à 41 (9 %) pour 2007 à 2011.

## Navigation de plaisance

Les bateaux à moteur sont les embarcations le plus souvent impliquées dans les

## Type d'activité

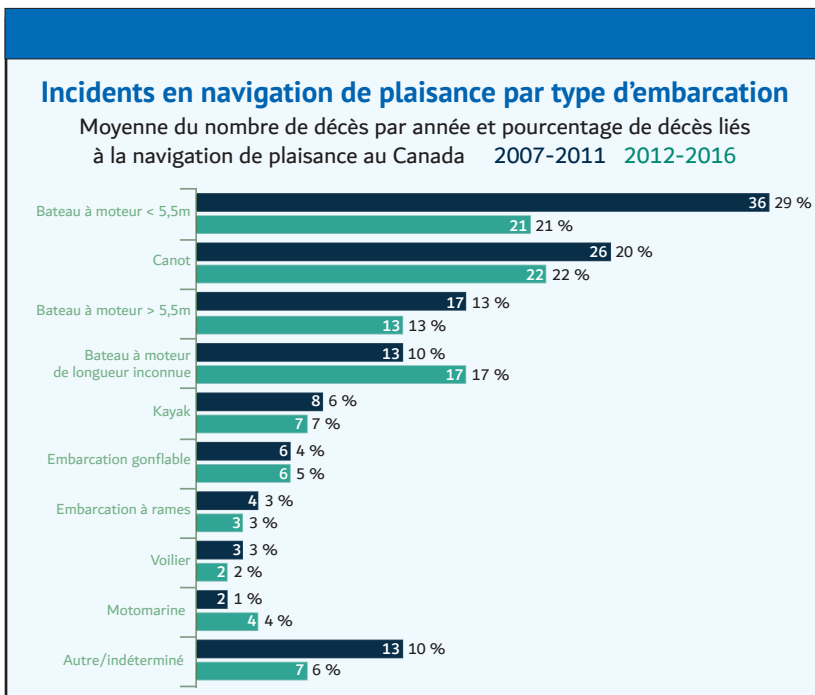
Parmi les cas où les victimes étaient volontairement dans l'eau (27 %), c'est lors d'activités aquatiques que le plus de décès par noyade sont survenus : en moyenne, 118 personnes se noient chaque année au cours de ce type d'activité. Malgré la diminution du nombre de décès liés à l'eau au Canada entre 2012 et 2016, leur nombre et leur taux ont augmenté (moyenne de 116 par année, soit 24 % entre 2007 et 2011).

En moyenne, 103 personnes se sont noyées chaque année en pratiquant la navigation de plaisance dans des embarcations motorisées ou non, ce qui constitue le deuxième type d'activité le plus couramment lié aux décès par noyade (23 %). Le nombre de décès liés à la navigation de plaisance a diminué par rapport à 126 par année entre 2007 et 2011 (27 %), ce qui était alors au premier rang des causes de noyade. Après les entrées non intentionnelles dans l'eau (telle une chute inattendue dans l'eau) lors d'une activité non liée à l'eau étaient encore les plus courantes (20 %).

En moyenne, 87 personnes perdent la vie chaque année après une telle chute.

décès par noyade liés à la navigation de plaisance; en moyenne, 55 décès (54 %) ont eu lieu chaque année lors de l'utilisation d'un bateau à moteur. Les petits bateaux à moteur d'une longueur de moins de 5,5 m ont davantage été impliqués dans de tels incidents (21 %) que les plus gros bateaux à moteur (13 %) ou les motomarines (4 %). Les canots constituent le deuxième type d'embarcation, après les bateaux à moteur, le plus souvent impliqué lors d'incidents liés à la navigation de plaisance. Chaque année, une moyenne de 22 personnes (22 %) se noient en faisant du canot.

Parmi les décès liés à la navigation de plaisance, quand l'information au sujet des VFI était disponible, 81 % des victimes ne la portaient pas et 5 % la portaient incorrectement. Parmi celles qui n'en portaient pas, 34 % en avaient à bord mais n'ont pas pu l'enfiler. L'alcool est un facteur lié à 35 % des décès. Les types d'incident le plus souvent en cause sont de chavirer (42 %) et de tomber dans l'eau ou d'être projeté hors de l'embarcation (29 %).



## POURQUOI LES NOYADES SE SONT-ELLES PRODUITES? FACTEURS DE RISQUE...

Les principaux facteurs de risque contribuant aux décès reliés à l'eau au Canada concordent avec ceux identifiés lors des années précédentes. Ils sont présentés ici d'après les activités les plus courantes (natation et navigation de plaisance) et par groupe d'âge.

### Navigation de plaisance

- ⦿ Absence de VFI/veste de sauvetage (81 % selon informations disponibles)
- ⦿ Eau froide (65 % selon informations disponibles)
- ⦿ Consommation d'alcool (35 %)
- ⦿ Chavirement (42 %)
- ⦿ Navigation non accompagnée (30 %)
- ⦿ Chute ou projection par-dessus bord (29 %)
- ⦿ Navigation dans l'obscurité ou à la tombée de la nuit (22 %)
- ⦿ Eau agitée (22 %)

### Natation

- ⦿ Mauvais nageur ou non-nageur (31 % selon informations disponibles)
- ⦿ Consommation d'alcool (32 %)
- ⦿ Nager seul (27 %)
- ⦿ Être victime d'un malaise/accident cardiaque soudain pendant la pratique de la natation (20 %)

### De 0 à 4 ans

- ⦿ Être seul près de l'eau (64 %)
- ⦿ Absence de supervision (71 %)
- ⦿ Supervision présente mais distraite (25 %)
- ⦿ Seulement avec d'autres mineurs (22 %)

### De 5 à 14 ans

- ⦿ Absence de VFI lorsque recommandé (67 % selon informations disponibles)
- ⦿ Seul ou seulement avec d'autres mineurs (53 %)

### De 15 à 19 ans

- ⦿ Absence de VFI lorsque recommandé (94 % selon informations disponibles)
- ⦿ Consommation d'alcool (38 %)
- ⦿ Être seul (27 %)
- ⦿ Être dans l'eau, sur l'eau ou près de l'eau après la tombée de la nuit (24 %)

### De 20 à 34 ans

- ⦿ Absence de VFI lorsque recommandé (87 % selon informations disponibles)
- ⦿ Consommation d'alcool (49 %)
- ⦿ Être seul (33 %)
- ⦿ Être dans l'eau, sur l'eau ou près de l'eau après la tombée de la nuit (21 %)

### De 35 à 64 ans

- ⦿ Absence de VFI lorsque recommandé (78 % selon informations disponibles)
- ⦿ Être seul (53 %)
- ⦿ Consommation d'alcool (43 %)

### 65 ans et plus

- ⦿ Absence de VFI lorsque recommandé (79 % selon informations disponibles)
- ⦿ Être seul (72 %)
- ⦿ Consommation d'alcool (19 %)



## Méthodologie de recherche

### Les données complètes de 1990 à 2016

Le processus de recherche sur la noyade repose sur une collecte de données, des tableaux de recherche et une analyse de ceux-ci. Les données sur la noyade proviennent des bureaux des coroners en chef et des médecins légistes de chaque province et territoire. L'ampleur de cette recherche comprend ce qui suit :

- ⦿ La collecte des données requises afin d'établir le profil des victimes d'incidents reliés à l'eau, incluant les circonstances et les facteurs y ayant contribué.
- ⦿ Tous les décès dans chaque province et territoire résultant d'incidents ayant eu lieu « dans l'eau, sur l'eau ou près de l'eau ». Ces incidents sont inclus s'ils sont étroitement liés à des activités aquatiques récréatives, professionnelles ou de la vie quotidienne ou si la présence de l'eau semble avoir contribué à l'incident.
- ⦿ Seulement les décès non intentionnels. N'inclut pas ceux résultant de causes naturelles, les suicides ou les homicides.

### Les données provisoires

Les données finales officielles sur les plus récentes noyades et autres décès liés à l'eau en provenance des bureaux provinciaux et territoriaux des coroners en chef et des médecins légistes ne sont pas encore disponibles. Ces données provisoires et préliminaires proviennent par conséquent de communiqués de presse, d'extraits d'articles parus dans des journaux, de rapports de nouvelles et de recherches sur Internet.

## Remerciements

Nous tenons à souligner l'appui, la collaboration et les efforts des personnes et organismes suivants :

- ⦿ Les bureaux des coroners en chef et des médecins légistes en chef de chaque province et territoire



qui ont permis et ont favorisé l'accès aux rapports confidentiels sur les décès non intentionnels associés à l'eau. Ces données ont fourni les données de base pour ce rapport.

- ⦿ Nos bénévoles, qui ont consacré leur temps et leur énergie à effectuer les recherches, soit l'extraction de données sur les décès non intentionnels liés à l'eau à partir des rapports des coroners.
- ⦿ Tessa Clemens qui a assumé les rôles d'auteure principale et d'analyste des données pour l'élaboration de ce rapport et Lucie Simoes, qui était responsable de la saisie et de la vérification de ces données.
- ⦿ SciEditor, pour les services de révision et de conception.

## La Société de sauvetage

La Société de sauvetage — l'expert en surveillance aquatique au Canada — se consacre à prévenir les noyades et à faire diminuer les traumatismes associés à l'eau par le biais de ses programmes de formation, sa campagne d'éducation du public Aqua Bon<sup>MD</sup>, ses services de gestion en sécurité aquatique, sa recherche sur les noyades et le sauvetage sportif. Plus de 1 200 000 Canadiennes et Canadiens participent annuellement aux cours de formation de la Société en natation, sauvetage, surveillance aquatique et leadership. La Société établit les normes pour ce qui est de la sécurité aquatique au Canada et elle décerne le certificat Sauveteur national à tous les surveillants-sauveteurs au Canada.

### COORDONNÉES

#### Bureau national

613-746-5694  
experts@lifesaving.ca  
www.lifesaving.ca

#### Colombie-Britannique et Yukon

604-299-5450  
info@lifesaving.bc.ca  
www.lifesaving.bc.ca

#### Alberta et Territoires-du-Nord-Ouest

780-415-1755  
experts@lifesaving.org  
www.lifesaving.org

#### Saskatchewan

306-780-9255  
lifesaving@sasktel.net  
www.lifesavingsociety.sk.ca

#### Manitoba

204-956-2124  
aquatics@lifesaving.mb.ca  
www.lifesaving.mb.ca

#### Ontario

416-490-8844  
experts@lifeguarding.com  
www.lifesavingsociety.com

#### Québec

514-252-3100  
alerte@sauvetage.qc.ca  
www.sauvetage.qc.ca  
www.sociétédesauvetage.org

#### Nouveau-Brunswick

506-455-5762  
info@lifesavingnb.ca  
www.lifesavingnb.ca

#### Nouvelle-Écosse

902-425-5450  
experts@lifesavingsociety.ns.ca  
www.lifesavingsociety.ns.ca

#### Île-du-Prince-Édouard

902-368-7757  
info@lifesavingsocietpei.ca  
www.lifesavingsocietpei.ca

#### Terre-Neuve-et-Labrador

709-576-1953  
info@lifesavingnl.ca  
www.lifesavingnl.ca



**SOCIÉTÉ DE SAUVETAGE™**

*Les experts en surveillance aquatique*

---

### Centre canadien de recherche sur la prévention de la noyade

Le Centre canadien de recherche sur la prévention de la noyade est la principale agence de recherche sur la noyade et les incidents liés à l'eau au Canada. Le Centre effectue de la recherche sur les noyades mortelles et non mortelles, les traumatismes aquatiques majeurs et les interventions de sauvetage. Veuillez communiquer avec la directrice de la recherche, Barbara Byers par courriel à : [experts@drowningresearch.ca](mailto:experts@drowningresearch.ca) ou par téléphone au 416-490-8844.